

COPYRIGHT © Hangzhou EZVIZ Software Co., Ltd. Todos los derechos reservados.

Toda la información —incluyendo, entre otros, el texto, las imágenes y los gráficos— es propiedad de Hangzhou EZVIZ Software Co., Ltd. (en lo sucesivo, «EZVIZ»). Este manual del usuario (en adelante “el Manual”) no podrá ser reproducido, modificado o distribuido, parcialmente o en su totalidad, por ningún medio, sin el permiso previo por escrito de EZVIZ. A menos que se estipule otra cosa, EZVIZ no representa ni garantiza, de manera expresa o implícita, la información de este Manual.


Sobre este manual

Este manual incluye las instrucciones de utilización y gestión del producto. Las figuras, gráficos, imágenes y cualquier otra información que encontrará en lo sucesivo tienen únicamente fines descriptivos y aclaratorios. La información incluida en el manual está sujeta a cambios, sin aviso previo, debido a las actualizaciones de software u otros motivos. La última versión está disponible en la página web de EZVIZ™ (<http://www.ezviz.com>).

Historial de revisiones

Nueva versión: enero de 2023

Reconocimiento de marcas comerciales

EZVIZ™, ™ y otras marcas comerciales y logotipos™ de EZVIZ son propiedad de EZVIZ en diferentes jurisdicciones. Otras marcas comerciales y logotipos mencionados a continuación son propiedad de sus respectivos propietarios.

Avisos legales

HASTA DONDE LO PERMITA LA LEY VIGENTE, EL PRODUCTO DESCRITO, CON SU HARDWARE, SOFTWARE Y FIRMWARE, SE ENTREGA "TAL CUAL", CON TODOS SUS FALLOS Y ERRORES, Y EZVIZ NO OFRECE GARANTÍA, NI EXPRESA NI IMPLÍCITA, INCLUYENDO, ENTRE OTRAS, LA COMERCIALIZACIÓN, CALIDAD SATISFACTORIA, IDONEIDAD PARA UN PROPÓSITO PARTICULAR Y NO INFRACCIÓN DE LOS DERECHOS DE TERCERAS PARTES. EN NINGÚN CASO EZVIZ, SUS DIRECTORES, ADMINISTRADORES, EMPLEADOS O AGENTES, SE RESPONSABILIZARÁN ANTE USTED DE CUALQUIER DAÑO ESPECIAL, CONSECUENCIAL, INCIDENTAL O INDIRECTO, INCLUYENDO, ENTRE OTROS, LOS DAÑOS POR PÉRDIDAS DE BENEFICIOS DE NEGOCIOS, INTERRUPCIÓN DE NEGOCIOS O PÉRDIDAS DE DATOS O DOCUMENTACIÓN, EN RELACIÓN CON EL USO DE ESTE PRODUCTO, INCLUSO AUNQUE EZVIZ HAYA ADVERTIDO DE LA POSIBILIDAD DE TALES DAÑOS.

EN LA MEDIDA EN QUE LO PERMITA LA LEY VIGENTE, EN NINGÚN CASO LA RESPONSABILIDAD TOTAL DE EZVIZ EXCEDERÁ EL PRECIO DE COMPRA ORIGINAL DEL PRODUCTO.

EZVIZ NO ASUME NINGUNA RESPONSABILIDAD POR LESIONES PERSONALES NI DAÑOS A LA PROPIEDAD COMO RESULTADO DE UNA DESCONTINUACIÓN DEL PRODUCTO O POR LA FINALIZACIÓN DEL SERVICIO DEBIDO A: A) UN MAL USO O UNA INSTALACIÓN INAPROPIADA INCUMPLIENDO LO PRESCRITO; B) LA PROTECCIÓN DE LOS INTERESES PÚBLICOS O NACIONALES; C) SUPUESTOS DE FUERZA MAYOR, Y D) EL USO DE, A TÍTULO ENUNCIATIVO Y NO LIMITATIVO, PRODUCTOS, SOFTWARE Y APLICACIONES DE TERCERAS PARTES TANTO POR USTED COMO POR TERCEROS.

EN CUANTO AL PRODUCTO CON ACCESO A INTERNET, SU USO SERÁ BAJO SU PROPIA RESPONSABILIDAD. EZVIZ NO ASUMIRÁ NINGUNA RESPONSABILIDAD POR UN FUNCIONAMIENTO ANÓMALO, FILTRACIÓN DE PRIVACIDAD U OTROS DAÑOS QUE RESULTEN DE CIBERATAQUES, ATAQUES DE PIRATAS INFORMÁTICOS, INSPECCIÓN DE VIRUS U OTROS RIESGOS DE SEGURIDAD EN INTERNET; SIN EMBARGO, EZVIZ PROPORCIONARÁ APOYO TÉCNICO PUNTUAL SI ASÍ SE REQUIERE. LAS LEYES EN MATERIA DE VIGILANCIA Y PROTECCIÓN DE DATOS VARÍAN EN FUNCIÓN DE CADA JURISDICCIÓN. INFÓRMESE SOBRE LA LEGISLACIÓN PERTINENTE EN SU JURISDICCIÓN ANTES DE UTILIZAR ESTE PRODUCTO PARA ASEGURARSE DE UTILIZARLO CONFORME A LA LEGISLACIÓN VIGENTE. EZVIZ SE HARÁ RESPONSABLE EN CASO DE QUE ESTE PRODUCTO SE UTILICE CON PROPÓSITOS ILEGÍTIMOS.

EN CASO DE QUE SURJA ALGÚN CONFLICTO ENTRE LO ANTERIORMENTE INDICADO Y LA LEGISLACIÓN VIGENTE, ESTA ÚLTIMA PREVALECE.

Índice

Atención	1
Descripción general	1
1. Contenido del paquete	1
2. Información básica	2
Configuración	3
1. Descarga de la aplicación EZVIZ	3
2. Instalación	3
3. Encendido	6
4. Conecte la mirilla a internet	6
5. Agregar la mirilla a la aplicación EZVIZ	6
Mantenimiento	7
1. Cargar el panel	7
2. Restablecimiento de los ajustes de fábrica	7
Ver el dispositivo en la aplicación EZVIZ	8
1. Vista en directo	8
2. Ajustes	9
Conexión de EZVIZ	9
1. Utilice Alexa de Amazon	9
2. Utilice el Asistente de Google	10
Apéndice	11
1. INFORMACIÓN PARA HOGARES PARTICULARES	11
Iniciativas sobre el uso de productos de vídeo	12

Atención

- No exponga la cámara a condiciones extremas, como altas temperaturas, humedad, niebla salina o lluvia. De lo contrario, el dispositivo podría resultar dañado.
- No presione el sensor ni la lente de la cámara, de lo contrario, el dispositivo podría resultar dañado.
- No tire con fuerza del cable de la cámara y evite cortarlo o dañarlo. Los daños al cable producidos por una manipulación inapropiada no están cubiertos por la garantía.
- Utilice el adaptador de corriente exclusivamente para cargar el panel; de lo contrario, el sistema podría dañarse.

Descripción general

1. Contenido del paquete



Panel (x1)



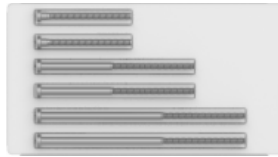
Base de montaje (x1)



Cámara (x1)



Hebilla (x1)



Tornillos (x6)



Cable de alimentación (x1)



Tapa de la base (x1)



Documentos contentivos de información normativa (x1)

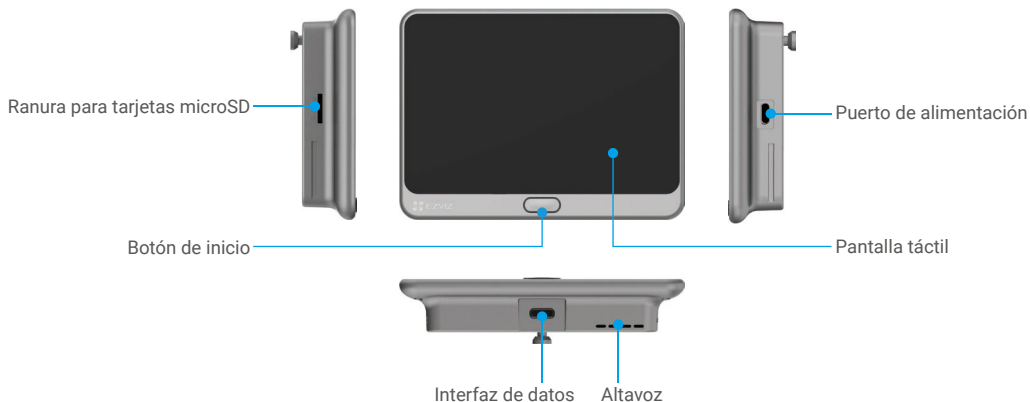


Guía de inicio rápido (x1)

i El aspecto del producto y los accesorios puede variar dependiendo del tipo que haya comprado.

2. Información básica

Panel



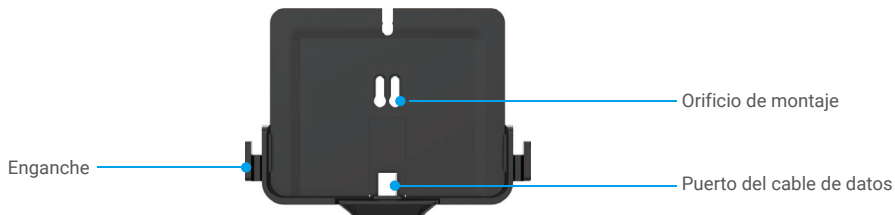
Nombre	Descripción
Botón de inicio	<ul style="list-style-type: none">• Encendido/apagado: Mantenga pulsado el botón entre 3 y 5 segundos para encender o apagar el dispositivo.• Encender/apagar pantalla: Púlselo una vez para encender o apagar la pantalla.
Tarjeta microSD (a la venta por separado)	Inicialice la tarjeta en la aplicación EZVIZ antes de usarla. Compatibilidad recomendada: clase 10, espacio máximo de 512 GB.

Cámara



i No bloquee los sensores.

Base de montaje



i El gancho es para colgar el cargador portátil.

Configuración

Siga los pasos para configurar su mirilla:

1. Descargue la aplicación EZVIZ e inicie sesión en la cuenta de la aplicación EZVIZ.
2. Instale la mirilla y enciéndala.
3. Encienda la mirilla.
4. Conecte la mirilla a internet.
5. Añada la mirilla a su cuenta de EZVIZ.

1. Descarga de la aplicación EZVIZ

1. Conecte su teléfono móvil a una red wifi usando la banda de 2,4 GHz (recomendado).
2. En la App Store o en Google Play™, busque «EZVIZ» para descargar e instalar la aplicación.
3. Inicie la aplicación y registre una cuenta de usuario de EZVIZ.



- i** Si ya ha utilizado la aplicación, asegúrese de que esté actualizada a la última versión. Para comprobar si hay alguna actualización disponible, acceda a la App Store y busque «EZVIZ».

2. Instalación

2.1 Instalación de la tarjeta microSD (opcional)

1. Inserte una tarjeta micro-SD (vendida por separado) en la ranura para tarjetas como se muestra en la figura siguiente.



- i** Una vez insertada la tarjeta microSD, inicialícela en la aplicación EZVIZ antes de usarla.




2. En la aplicación EZVIZ, pulse «Lista de grabaciones» en la interfaz «Configuración del dispositivo» para revisar el estado de la tarjeta SD.
3. Si el estado de la tarjeta de memoria es «Sin inicializar», pulse para inicializarla.

- i** El estado cambiará a «Normal», lo que indica que ya puede guardar videos.

2.2 Instalación de la mirilla

- i** Si ya tiene un agujero en la pared, instale el dispositivo en el mismo lugar. De lo contrario, perforo un orificio de un diámetro de aproximadamente 14 mm (no más de 45 mm) y a una distancia de aproximadamente 145 cm del suelo a fin de conseguir una buena vista.

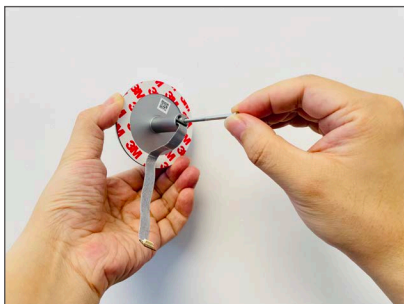
- 1 Mida el grosor de la puerta y seleccione el tornillo apropiado.

Grosor	Tornillo
35 a 60 mm	
60 a 85 mm	
85 a 105 mm	

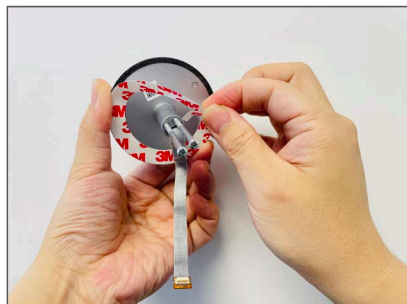


- 2 Gire el tornillo en la parte posterior de la cámara.

 Simplemente fíjelo, no es necesario apretar.



- 3 Retire el papel adhesivo.



- 4 Pase el tornillo y el cable a través de la puerta. Puede enrollar el papel para ayudarse.



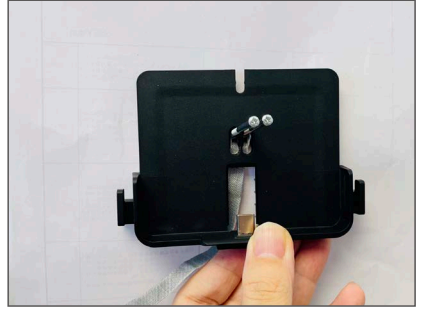
- 5 Ajuste la posición de la cámara y empújela suavemente hacia la puerta.



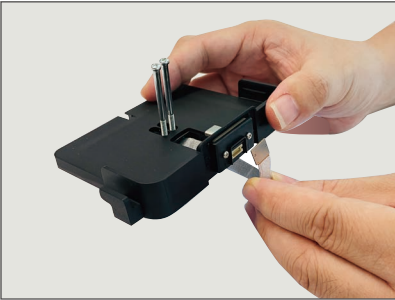
6 Desmonte el panel de la base.



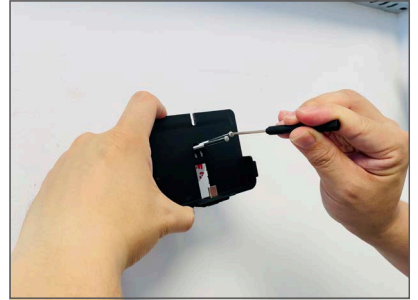
7 Pase los tornillos a través de los agujeros de montaje.



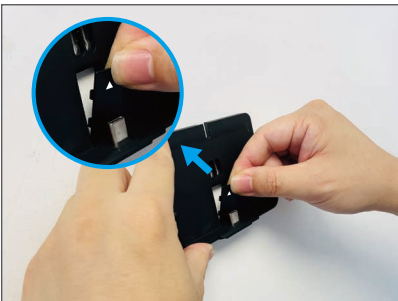
8 Conecte el enchufe en la ranura en la parte inferior de la base.



9 Ajuste la posición de la base de montaje y apriete los tornillos.



10 Coloque los cables en la ranura e inserte la hebilla (incluida en el paquete).



11 Deslice el panel en la base de montaje y coloque la cubierta de base (incluida en el paquete).

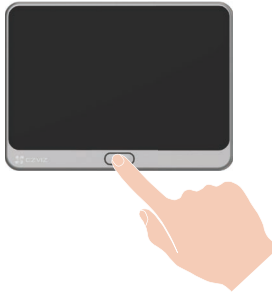


12 Instalación finalizada. Retire la pegatina.



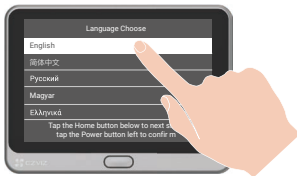
3. Encendido

Mantenga pulsado el botón de encendido durante 3 a 5 segundos para encender el panel.



4. Conecte la mirilla a internet.

1 Pulse la pantalla táctil para seleccionar el idioma.



2 Siga las instrucciones del asistente para seleccionar la red wifi e introducir la contraseña.



5. Agregar la mirilla a la aplicación EZVIZ

1. Pulse el botón de inicio una vez para encender la pantalla.
2. En el smartphone, inicie sesión en su cuenta de la aplicación EZVIZ, y en la pantalla de Inicio pulse «+» en la esquina superior derecha para ir a la interfaz «Escanear código QR».

3. Escanee el código QR que aparece en la pantalla del panel.



i Si no pudo obtener el código QR o desea reconfigurar la conexión a la red wifi, seleccione Configuración > Firmware en la pantalla táctil para ver el código QR.

Mantenimiento

1. Cargar el panel

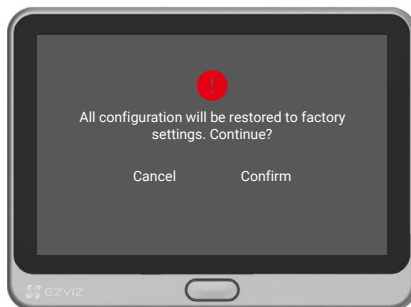
Conecte el panel a una toma mediante el adaptador de corriente (5 V, 2 A. Vendido por separado).

- i** No cargue mediante la interfaz en la parte inferior.
- También puede cargar el panel mediante un cargador portátil y colgarlo del enganche.
- No cargue el dispositivo si la temperatura supera los 45 °C o es inferior a 0 °C.



2. Restablecimiento de los ajustes de fábrica

Pulse **Configuración > Firmware > Predeterminado** y confirme para restaurar el dispositivo a los ajustes de fábrica.

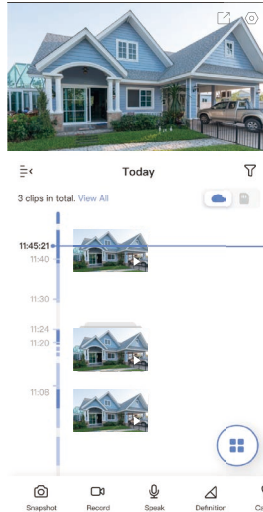


Ver el dispositivo en la aplicación EZVIZ

1. Vista en directo

i La interfaz de la aplicación puede variar en función de las actualizaciones de versión, por lo que prevalecerá la interfaz de la aplicación que haya instalado en su teléfono.

Abra la aplicación EZVIZ, pulse el botón **«Vista en directo»** y podrá visualizar y oír contenidos en directo; hacer instantáneas; grabar vídeos, y seleccionar la resolución de los vídeos en función de sus necesidades.




i Deslice hacia la izquierda y la derecha en la pantalla para ver más iconos.

Icono	Descripción
	Compartir. Comparta su dispositivo.
	Configuración. Visualizar o cambiar los ajustes del dispositivo.
	Instantáneas. Tomar una instantánea.
	Grabar. Iniciar/detener manualmente la grabación.
	Hablar. Pulsar para hablar y escuchar.
	Resolución. Seleccionar la resolución de los vídeos (Ultra HD, alta definición o estándar).
	Registro de llamadas. Visualizar los registros de llamadas.
	Multipantalla en directo. Pulse para seleccionar el diseño de la ventana de vista en directo.

i Consulte la interfaz real para conocer la información específica.

2. Ajustes

Es posible establecer los parámetros del dispositivo en la página de configuración.

Parámetro	Descripción
Nombre	Visualice aquí el nombre del dispositivo y pulse para personalizarlo.
Modo de funcionamiento	Aquí puede seleccionar el modo de funcionamiento del dispositivo.
Detección inteligente	Puede seleccionar distintos tipos de detección para el dispositivo.
Notificaciones	Puede gestionar el mensaje del dispositivo y la notificación de la aplicación EZVIZ.
Ajustes de audio	Puede configurar los parámetros de audio del dispositivo.
Ajustes de imagen	Puede configurar los parámetros de imagen del dispositivo.
Ajustes de iluminación	Si se desactiva, el piloto del dispositivo permanecerá apagado.  Excepciones: El piloto del dispositivo seguirá encendido cuando se esté cargando o haya una excepción.
Batería	Aquí puede visualizar el nivel de carga restante de la batería.
Lista de grabaciones	Aquí, puede visualizar la capacidad de la tarjeta microSD, el espacio utilizado y el espacio libre, así como activar o desactivar el servicio de almacenamiento en la nube.
Configuración de seguridad	Puede codificar los vídeos con una contraseña de cifrado y personalizar el área de privacidad.
Ajustes de red	Puede ver el estado de conexión.
Información del dispositivo	Aquí, puede visualizar la información del dispositivo.
Compartir dispositivo	Puede compartir el dispositivo con sus familiares o invitados.
Eliminar dispositivo	Pulse para eliminar el dispositivo de la aplicación de EZVIZ.

Conexión de EZVIZ

1. Utilice Alexa de Amazon

Estas instrucciones le permitirán controlar los dispositivos EZVIZ con Alexa de Amazon. Si se encuentra con algún problema durante el proceso, consulte la **Resolución de problemas**.

Antes de comenzar, asegúrese de que:

1. Los dispositivos EZVIZ están conectados a la aplicación EZVIZ.
2. En la aplicación EZVIZ, desactive «Codificación de imagen» en la página de Ajustes del dispositivo.
3. Tiene un dispositivo habilitado para Alexa [como Echo Spot, Echo-Show, el nuevo Echo-Show, Fire TV (todas las generaciones), Fire TV Stick (solo la segunda generación) o Fire TV edición de televisión inteligente].
4. La aplicación Alexa de Amazon ya está instalada en su dispositivo inteligente y dispone de una cuenta creada previamente.


Para controlar los dispositivos EZVIZ con Alexa de Amazon:

1. Abra la aplicación Alexa y seleccione «Habilidades y juegos» en el menú.
2. En la pantalla de habilidades y juegos, busque «EZVIZ» y ahí lo encontrará.
3. Seleccione la habilidad de su dispositivo EZVIZ y, seguidamente, pulse «**HABILITAR PARA USAR**».
4. Introduzca su nombre de usuario y contraseña de la cuenta de EZVIZ y pulse en **Iniciar sesión**.
5. Pulse el botón **Authorize (Permitir)** para permitir a Alexa acceder a su cuenta EZVIZ, de modo que Alexa pueda controlar sus dispositivos EZVIZ.
6. Verá «EZVIZ se ha añadido correctamente», luego pulse en **Descubrir dispositivos** para permitir a Alexa descubrir todos sus dispositivos EZVIZ.
7. Vuelva al menú de la aplicación Alexa y seleccione «Dispositivos» y bajo los dispositivos verá todos sus dispositivos EZVIZ.

Control mediante comandos de voz

Descubra un nuevo dispositivo inteligente mediante el menú «Smart Home» en la aplicación Alexa o la función de control de voz de Alexa.

Una vez encontrado el dispositivo, puede controlarlo con su voz. Pronuncie algunas órdenes sencillas a Alexa.

-  El nombre de su dispositivo, por ejemplo: «mostrar la cámara xxxx», se puede cambiar en la aplicación EZVIZ. Cada vez que cambie de nombre de dispositivo, tendrá que descubrir de nuevo el dispositivo para actualizar el nombre.

Resolución de problemas

¿Qué hago si Alexa no encuentra mi dispositivo?

Compruebe que no haya ningún problema de conexión a internet.

Reinicie el dispositivo inteligente para que Alexa intente encontrarlo otra vez.

¿Por qué el estado del dispositivo aparece como «Desconectado» en Alexa?

Puede que el dispositivo se haya desconectado de la red. Reinicie el dispositivo inteligente y vuelva a buscarlo en Alexa.

Compruebe que su enrutador esté conectado a internet y vuelva a intentarlo.

 Para más información sobre los países donde Alexa de Amazon está disponible, consulte la página web oficial de Alexa de Amazon.

2. Utilice el Asistente de Google

Mediante el asistente de Google, puede activar su dispositivo EZVIZ y ver vídeo en directo pronunciando comandos de voz.

Se requieren los siguientes dispositivos y aplicaciones:

1. Una aplicación EZVIZ funcional.
2. En la aplicación EZVIZ, desactive «Codificación de imagen» y active «Audio» en la página de Ajustes del dispositivo.
3. Un televisor con un Chromecast funcional conectado.
4. La aplicación «Assistant» de Google en su teléfono.

Para comenzar, siga los siguientes pasos:

1. Configure el dispositivo de EZVIZ y asegúrese de que funcione correctamente en la aplicación.
2. Descargue la aplicación Google Home desde App Store o Google Play Store™ inicie sesión en su cuenta de Google.
3. En la pantalla Casa, pulse «+» en la esquina superior izquierda y seleccione «Configurar dispositivo» en la lista de menú para acceder a la interfaz de configuración.
4. Pulse «**Uso con Google**» y busque «EZVIZ», donde encontrará las habilidades de «EZVIZ».
5. Introduzca su nombre de usuario y contraseña de la cuenta de EZVIZ y pulse en **Iniciar sesión**.
6. Pulse el botón **Permitir** para permitir a Google acceder a su cuenta EZVIZ, de modo que Google pueda controlar sus dispositivos EZVIZ.
7. Pulse «**Volver a la aplicación**».
8. Siga los pasos anteriores para completar la autorización. Cuando la sincronización se haya completado, el servicio EZVIZ aparecerá bajo la lista de servicios. Para ver la lista de dispositivos compatibles en su cuenta de EZVIZ, pulse el icono de servicio EZVIZ.
9. Ahora pruebe con algunas órdenes. Utilice el nombre de la cámara que haya creado al configurar el sistema.

Los usuarios pueden gestionar los dispositivos como entidades individuales o como grupos. Añadir dispositivos a una sala permite a los usuarios controlar un grupo de dispositivos a la vez utilizando un comando.

Visite el siguiente enlace para obtener más información:

<https://support.google.com/googlehome/answer/7029485?co=GENIE.Platform%3DAndroid&hl=en>

 Para obtener información adicional, visite la página web www.ezviz.com.

1. INFORMACIÓN PARA HOGARES PARTICULARES

1. Recolección de los equipos de desecho por separado: Cuando los equipos eléctricos y electrónicos dejan de servir pasan a ser equipos de desecho. Los propietarios de los equipos de desecho deben desecharlos por separado de los residuos municipales sin clasificar. Particularmente, los equipos de desecho no se pueden tirar junto con la basura doméstica y se deben dirigir a un sistema de devolución y recogida especial.

2. Baterías y baterías recargables, así como lámparas: Como norma general, los propietarios de los equipos de desecho deben retirar las baterías usadas y las baterías recargables que no formen parte del equipo de desecho, y que se puedan retirar sin dañarse, antes de llevarlas a un punto de recogida. Esto no es aplicable si el equipo de desecho se puede reutilizar con la participación del sistema público de gestión de residuos.

3. Alternativas para devolver los equipos de desecho: Los propietarios de los equipos de desecho en hogares particulares pueden llevarlos gratuitamente a los puntos de recogida facilitados por el sistema público de gestión de residuos, o a los puntos de recogida facilitados por los fabricantes o distribuidores de acuerdo con la directiva sobre residuos de aparatos eléctricos y electrónicos. Las tiendas con un área de ventas de al menos 400 m² para los equipos eléctricos y electrónicos, así como los supermercados con un área de ventas total de al menos 800 m² que vendan equipos eléctricos y electrónicos varias veces al año, o de forma permanente, y los pongan en el mercado, están obligados a recogerlos. Esto también es aplicable en caso de que la distribución se sirva de medios de comunicación a distancia, si las áreas de almacenamiento y expedición de los equipos eléctricos y electrónicos son de al menos 400 m² o las áreas de almacenamiento y expedición totales son de al menos 800 m². En principio, el distribuidor debe garantizar la recogida facilitando instalaciones de devolución adecuadas a una distancia razonable del correspondiente usuario final. Se le puede devolver el equipo de desecho gratuitamente a un distribuidor, ya que este está obligado a recogerlo si, entre otros factores, le hace entrega al usuario final de un nuevo dispositivo similar que cumpla básicamente con las mismas funciones.

4. Aviso de privacidad: Los equipos de desecho suelen contener datos personales confidenciales. Esto es aplicable particularmente a los dispositivos con tecnología de la información y las telecomunicaciones, como los ordenadores y los teléfonos inteligentes. Por su propio interés, tenga en cuenta que el usuario final es responsable de la eliminación de los datos del equipo de desecho que se vaya a eliminar.

5. Significado del símbolo del contenedor tachado: El símbolo del contenedor tachado que suele aparecer en los equipos eléctricos y electrónicos indica que el dispositivo correspondiente se debe desechar por separado de los residuos municipales sin clasificar al final de su vida útil.

Iniciativas sobre el uso de productos de vídeo

Gracias por elegir productos EZVIZ.

La tecnología afecta a todos los aspectos de nuestra vida. Como empresa de alta tecnología, somos cada vez más conscientes del papel que desempeña la tecnología en la mejora de la eficiencia empresarial y la calidad de vida, pero al mismo tiempo, del daño potencial de un uso inadecuado de la misma. Por ejemplo, los productos de vídeo son capaces de grabar imágenes reales, completas y claras. Esto proporciona un alto valor en retrospectiva y preserva los hechos en tiempo real. Sin embargo, también puede dar lugar a la infracción de los derechos e intereses legítimos de un tercero si se lleva a cabo una distribución, uso y/o procesamiento indebidos de datos de vídeo. Con la filosofía de “Tecnología para el Bien”, EZVIZ solicita que cada usuario final de tecnología de vídeo y productos de vídeo cumpla con todas las leyes y regulaciones aplicables, así como con las costumbres éticas, con el objetivo de crear en conjunto una mejor comunidad.

Lea atentamente las siguientes iniciativas:

1. Todo el mundo tiene una expectativa razonable de privacidad y la instalación de productos de vídeo no debe estar en conflicto con esta expectativa razonable. Por lo tanto, se debe dar un aviso de advertencia de manera razonable y efectiva y aclarar el área de supervisión al instalar productos de vídeo en zonas públicas. Para zonas privadas, los derechos e intereses de un tercero se valorarán al instalar productos de vídeo, lo que incluye, entre otros, la instalación de productos de vídeo solo después de obtener el consentimiento de las partes interesadas y la no instalación de productos de vídeo prácticamente invisibles.

2. El propósito de los productos de vídeo es registrar actividades reales dentro de un tiempo y espacio específicos y bajo condiciones específicas. Por lo tanto, cada usuario debe primero definir razonablemente sus propios derechos en ese ámbito específico, para evitar infringir los retratos, la privacidad u otros derechos legítimos de terceros.

3. Durante el uso de productos de vídeo, se seguirán generando datos de imágenes de vídeo derivados de escenas reales, incluida una gran cantidad de datos biológicos (como imágenes faciales) y los datos podrían utilizarse o reprocesarse. Los productos de vídeo en sí mismos no podrían distinguir lo correcto de lo incorrecto con respecto al uso de los datos basándose únicamente en las imágenes capturadas por los productos de vídeo. El resultado del uso de datos depende del método y el propósito de uso de los controladores de datos. Por lo tanto, los controladores de datos no solo cumplirán con todas las leyes y regulaciones aplicables y otros requisitos normativos, sino que también respetarán las normas internacionales, la moral social, las buenas costumbres, las prácticas comunes y otros requisitos no obligatorios y respetarán la privacidad individual, el retrato y otros derechos e intereses.

4. Los derechos, valores y otras demandas de las diversas partes interesadas siempre deben tenerse en cuenta al procesar datos de vídeo que los productos de vídeo generan continuamente. En este sentido, la seguridad del producto y la seguridad de los datos son extremadamente cruciales. Por lo tanto, todos los usuarios finales y controladores de datos deberán tomar todas las medidas razonables y necesarias para garantizar la seguridad de los datos y evitar la fuga de datos, la divulgación indebida y el uso indebido, que incluyen, entre otros, la configuración del control de acceso, la selección de un entorno de red adecuado (Internet o Intranet) donde se conectan los productos de vídeo, estableciendo y optimizando constantemente la seguridad de la red.

5. Los productos de vídeo han hecho grandes contribuciones a la mejora de la seguridad social en todo el mundo y creemos que estos productos también jugarán un papel activo en más aspectos de la vida social. Cualquier abuso de productos de vídeo que viole los derechos humanos o que dé lugar a actividades delictivas es contrario a la intención original de la innovación tecnológica y el desarrollo de productos. Por lo tanto, cada usuario deberá establecer un mecanismo de evaluación y seguimiento de la aplicación de su producto para garantizar que cada producto se utilice de manera adecuada, razonable y de buena fe.